

Министерство образования Московской области
Государственное автономное профессиональное образовательное
учреждение Московской области
«Егорьевский техникум»

Научно-практическая конференция
по специальности 38.02.03
Операционная деятельность в логистике:
«Логист – профессия XXI века»



г.о. Егорьевск
25.03.2022

Министерство образования Московской области
Государственное автономное профессиональное образовательное учреждение
Московской области «Егорьевский техникум»

**Проведение
научно-практической конференции
по специальности 38.02.03 Операционная деятельность в логистике:
«Логист – профессия XXI века»**

Дата и время проведения: 25 марта 2021 года. Начало работы - 11.45 ч

Время работы конференции: 11.45 – 14:10 ч

Место проведения: ГАПОУ МО «Егорьевский техникум»,
Московская область, г.о. Егорьевск, проспект Ленина, дом 3

Цель научно-практической конференции:

- подведение итогов практического обучения студентов, обсуждение проблемных вопросов и нахождение совместного пути их решения;
- проанализировать работу обучающихся, дать объективную информацию об эффективности учебно-производственной практики;
- поддержка профессионального становления обучающихся;
- популяризация специальности 38.02.03 Операционная деятельность в логистике

Задачи научно-практической конференции:

- формирование и совершенствование профессиональных знаний обучающихся по специальности 38.02.03 Операционная деятельность в логистике;
- развитие коммуникативных способностей, познавательной и творческой активности участников конференции.

Участники мероприятия: руководители подразделений, председатели ЦМК, преподаватели, студенты ГАПОУ МО «Егорьевский техникум»

Программа проведения научно-практической конференции

Время проведения	Тема доклада	Докладчики
11.45-11.55	Открытие конференции. Вступительное слово	Зам. директора Техникума по УПР Арбузкина Ольга Викторовна
11.55-12.05	Приветственное слово	Зав. методическим кабинетом, преподаватель специальных дисциплин Киктенко Татьяна Геннадьевна
12.05-12.13	«Профессия Логист»	Руководитель производственной практики Грачева Татьяна Анатольевна
12.13-12.15	Стихотворение ЛОГИСТ	читает Нестеркин Илья

12.15-12.25	Анализ деятельности промышленных предприятий г.Егорьевска (по данным финансовой отчетности)	Студентки группы Ол-05 Карасева Дарья и Кашаева Виктория
12.25-12.35	Пути снижения издержек при транспортировке материально-технических ресурсов на примере ООО «Бытпласт»	Студентки группы Ол-94 Яркина Софья , Ефремова Полина , Исаева Мария
12.35-12.45	Принципы выбора транспорта для перевозки товаров на примере ООО РТП	Студентки группы Ол-94 Дорофеева Алина , Курносова Алина
12.45-12.55	Анализ работы отдела продаж на предприятии АО «Егорьевск-обувь»	Студентки группы Ол-94 Бойко Вадим , Окутина Мария
12.55-13.05	Информационные технологии EDI на предприятии АО «Егорьевск-обувь»	Студенты группы Ол-94 Метивишвили Егор , Бирюлина Елизавета
13.05-13.15	Методы разработки ассортиментных планов поставки на ООО «Косма»	Студентка группы Ол-94 Балакирева Анна
13.15-13.25	Анализ сбытовой деятельности ООО «Куби-блок»	Студентки группы Ол-94 Капустина Елизавета , Казанская Алина
13.25-13.35	Анализ предприятия АО «Егорьевск-обувь»	Студентки группы Ол-94 Горбатова Юлия , Кудряшева Мария
13.35-13.45	Анализ работы склада МТС ООО «Новая столица»	Студентки группы Ол-94 Агафонова Анастасия , Попова Дарья
13.45-13.55	Концепция «бережливого производства»	Студенты группы Ол-05 Нестеркин Илья , Малофеев Александр
13.55-14.10	Вручение благодарственных писем за участие в конференции. Закрытие конференции	Зам. директора техникума по УПР Арбузкина Ольга Викторовна





Открытие конференции.
Приветственное слово
заместителя директора по
учебно-производственной
работе **Арбузкиной
Ольги Викторовны**
перед участниками
научно-практической
конференции

«Роль практики в обучении»

Добрый день, уважаемые коллеги,
участники и гости нашей конференции!

Сегодняшнее мероприятие
посвящено обзору предприятий, на
которых студенты проходили
производственную практику.

АО «Егорьевск-обувь», ООО
«Бытпласт», ООО РТП, ООО «Новая
Столица», «Косма», «КУБИ-БЛОК»

Задачами производственной
практики является:

- Закрепление теоретических
знаний, полученных при изучении
базовых дисциплин;

- Изучение организационной
структуры предприятия и действующей в
нем системы управления;

- Оценка эффективности,
координации и контроля логистических операций, процессов, систем;

- Выявление уязвимых мест и ликвидации отклонений от плановых
показателей в работе логистической системы и (или) её отдельных элементов;

- Анализ показателей работы логистической системы и участие в разработке
мероприятий по повышению её эффективности.

Практика имеет огромное значение в формировании профессиональных
компетенций, а также приобретение необходимых умений и опыта практической
работы на предприятиях, Производственная практика, также, дает возможность
проявить себя в качестве специалиста, развиваться и совершенствовать свои
знания и навыки, учиться у и перенимать бесценный опыт у наставников на
производстве. Сегодня наши участники поделятся с нами этим опытом и он,
несомненно, будет полезен всем присутствующим в этом зале.



Киктенко Татьяна Геннадьевна –
заведующий методическим
кабинетом, преподаватель
специальных дисциплин

«Специальность – Логист»

Сам термин «логистика» происходит от греческого *λόγος* (логос). Термин «логистика» дословно означает «счётное искусство», так как главное занятие древних логистов – это точный подсчёт чего либо. В русский язык этот термин ввел в начале XIX века барон Генрих Жомини. В обычном русском языке это слово означает науку о грузоперевозках.

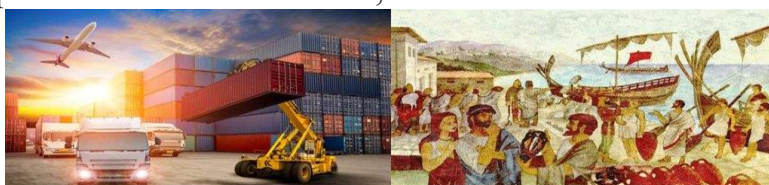
Если верить древним источникам, первых логистов можно было встретить уже при дворе императора в древней Византии. Император содержал на службе подчинённых, которые вели учёт в конкретной сфере деятельности императорского двора. Чаще всего древние логисты вели подсчёт продуктов питания. Впервые такую должность ввёл в свой штат византийский император Лев VI, который возложил на своего логиста обязанность вести подсчёт продуктов питания, которые были необходимы для содержания его Вооружённых сил.

У инков также были логисты. Они следили за поставками рыбы и записывали результаты своей работы в специальные книги. Здесь указывалось место улова, откуда груз отправлялся, способы его доставки и его количество. Принципы учёта были максимально приближённые к современным методам работы логистов.

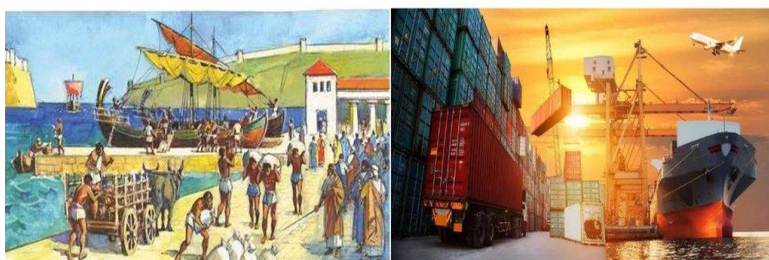
Логистические принципы применял и Наполеон, чтобы обеспечить своевременные поставки продуктов питания для своей армии. А вот что говорит Цезарь об использовании логистики в военной стратегии: «Я придерживаюсь той же тактики по отношению к врагу, что и многие врачи, имеющие дело с физическими недугами, а именно: побеждаю врага голодом, а не железом». Знаменитый полководец имел в виду, конечно, обеспечение провизией, коего лишены были его враги. Вот он, ключ к доминированию в стратегии. Не меньшим фактором успеха являлась и безопасность поставок. Обеспечение их сохранности было важной



Грачева Татьяна Анатольевна –
руководитель производственной практики



ИСТОРИЯ РАЗВИТИЯ ЛОГИСТИКИ



обязанностью командующего, и такая мера предосторожности играла только на руку. К примеру, флот Гая Дуилия, одержавший первую морскую победу над Карфагенянами в 260 году до н.э., изначально должен был лишь охранять линии снабжения.

В логистике важное место занимает термин расстояние, а в древности этому понятию уделяли особое внимание. Для быстрого передвижения торговых караванов, войск, курьеров и путешественников была построена целая система дорог, которой пользовались довольно долго.

Историческое зарождение перевозок и великие «прародители» путей сообщения.

Перемещение грузов во все времена было залогом развития народа. Примечательно, что вопреки расхожему мнению, грузоперевозки зародились не с момента изобретения колеса, а намного раньше.

Подтверждением тому может служить Великий шелковый путь, по которому торговцы перевозили шелк, чай, специи и другие товары на верблюдах. А еще раньше для обмена ремесленники перевозили свои работы в другие города на вьючных животных – лошадях, ослах, оленях. Ну, чем не древняя логистика?

С изобретением транспорта увеличивалось не только расстояние транспортировки, но и число поездок, плаваний. Предшественником современных торговых линий можно считать и исторически значимый маршрут «из варяг в греки», и Волжский путь.

Специальность – логист

Логистика – это не просто найти контрагентов, которые занимаются доставкой, хранением, и наладить с ними отношения, логистика – это об оптимизации. Мало выстроить процесс – нужно уметь его "обсчитать", перевести в цифры, даже если это какой-то "качественный" процесс, то нужно придумать, каким образом его "обсчитать", и выстроить систему мониторинга, чтобы в динамике стремиться к улучшениям. Из этого вытекает потребность в обладании аналитическими навыками, навыками систематизации информации. И тренд на цифровизацию требует быть на "ты" с технологиями по обработке и анализу информации. Остальные качества, наверное, едины для большинства профессий".

В глобализованном мире, где экономика зависит от своевременных и недорогих поставок различных товаров и комплектующих, крайне важно наладить правильные, удобные и выгодные каналы транспортировки грузов. Задача эта настолько важна,

а соответствующие специалисты настолько востребованы, что существует отдельная специальность, посвящённая проработке маршрутов. Этой задачей сегодня занимаются профессиональные логисты.



Профессия логиста предполагает полноценное продумывание доставки груза из точки А в точку Б при минимальных затратах времени и денег. *Логист занимается изучением существующих предложений по грузоперевозкам, чтобы найти исполнителей, способных выполнить доставку при минимуме перегрузок.* Если перегрузок не избежать (а в большинстве случаев так и есть), задача логиста заключается в том, чтобы найти выгодные склады в перевалочных пунктах, не задерживая товар и не повышая стоимость поездки.

Профстандарт предполагает, что при пересечении границ логист составляет ещё и все необходимые документы. *Экспедитор – это логист, который не просто планирует путешествие, но и сопровождает товар по всему пути.*

Таким образом, это гуманитарная профессия, предполагающая большое количество расчётов.

Плюсы и минусы

Как и в случае с любой другой профессией, работа логиста имеет собственные преимущества и недостатки. *Выбрать её стоит за такие особенности:*

- рядовой логист всегда может вырасти до начальника отдела поставок, возглавить региональное подразделение собственной фирмы или даже всю компанию целиком;
- труд в сфере логистики не бывает рутинным, он всегда предполагает появление новых нюансов.

Если вы уже очаровались специальностью и хотите получить только её, убедитесь, что знаете и обо всех подводных камнях:

- поставку планирует логист, а значит, именно он всегда виноват в её срыве или запоздании, даже если фактически произошёл форс-мажор;
- по долгу службы логисту положено суесться, контролировать процесс во всех ключевых точках, поэтому работа непростая и психологически, и даже физически;
- логиста неправильно относить к офисному планктону – значительную часть времени он проводит на складах, где условия не всегда комфортные

Виды логистов

Логист – лишь очень общее название целого круга профессий, связанных с отправкой, доставкой и приёмом товара. **Рассмотрим, какими бывают узкие специалисты в этой сфере, и чем именно они занимаются.**

Логист-экспедитор

Доставка товара откуда-нибудь из-за границы редко возможна без перегрузок – полный маршрут включает в себя несколько точек перевалки и хранение на складах в нескольких местах. Водитель

сторонней транспортной компании или оператор склада, принадлежащего третьей стороне, не видят полной схемы маршрута, не заинтересованы в

строжайшем соблюдении замысла логиста, который окажется виноватым, если в дороге что-то пойдёт не так.



Экспедитор – это должностное лицо, сопровождающее груз в пути и следящее за своевременным прохождением всех запланированных этапов, а также принимающее решение об отправке альтернативным путём, если по основному маршруту случился форс-мажор.

Экономист-логист

Специалист на стыке экономики и логистики в своих расчётах и составлении маршрута отталкивается в первую очередь от экономической составляющей. ***Весьма полезен в ситуациях, когда пересечение границ не предусмотрено, или оно возможно при соблюдении минимального количества формальностей.***

Инженер-логист

Ещё одна профессия, предполагающая дополнительную специализацию, помимо собственно логистики. Бывают такие грузы, которые невозможно вот так просто погрузить в контейнеры, вагоны или грузовики – они могут быть негабаритными, не проходить по улицам в городских условиях, требовать особых условий транспортировки (например, низкой температуры). ***Инженер-логист – это человек, основной задачей которого является решение всех перечисленных проблем в пути.***



Военный логист

Глобально военный логист ничем принципиально не отличается от гражданского, просто грузы, которые он должен доставлять, имеют военное назначение. ***Эта особенность уже накладывает некоторые дополнительные обязанности на ответственного за планирование маршрутов*** – иногда переброску техники надо выполнить так, чтобы об этом знало как можно меньше людей, и всегда необходимо особо заботиться о безопасности процесса, защищённости товара.

Оператор-логист

Такой специалист сродни терапевту в медицине – в глазах неопытного клиента он сам по себе ничего не умеет, а лишь перенаправляет потребителя услуги к более узким специалистам. ***На самом деле такой сотрудник работает в структуре крупной логистической компании, принимая заказы и составляя своеобразную дорожную карту действий по организации перевозки.*** Клиент редко может сформулировать запрос сложнее, чем «доставка из точки А в точку Б такого-то товара», а оператор уже распределяет заказ между инженерами, экономистами и таможенными брокерами, занимающимися технической, финансовой и ***трансграничной сторонами вопроса.***

Логист-кладовщик

Правильное управление большим складом также предполагает определённые навыки логиста – такой сотрудник должен быть аналитиком, знать, какой товар надо отправить в первую очередь, как правильно размещать его на территории склада, чтобы это было удобно.

В условиях крупного склада с постоянной сменой прибывающих и убывающих грузов категорически важно добиться, чтобы перегрузка происходила в сжатые сроки и без прикладывания лишних усилий.

Другие

В зависимости от специфики компании и того товара, который она закупает или отправляет, должность логиста может называться по-разному, соответственно, будут различаться и функции такого работника. Например, *закупочный логист занимается сопоставлением цен от поставщиков и стоимости доставки товара, ведь приобретение дешёвого продукта у чёрта на куличках не всегда выгодно из-за дорогой транспортировки.*



Внешнеэкономический логист изначально заточен на учёт различных таможенных формальностей как с точки зрения расходов, так и в плане существующих ограничений по ввозу определённого товара. *Таким образом, при выборе вакансии есть смысл внимательно читать должностную инструкцию именно для конкретной должности в этой компании.*

И, если вы еще думаете, идти или нет работать в логистику: доля этой отрасли на рынке составляет 10% от мирового ВВП!

Применение логистики на промышленных предприятиях приводит к следующему:

- производство ориентировано на рынок;
- налаживаются партнерские отношения с поставщиками;
- сокращаются простои оборудования;
- оптимизируются запасы - одна из центральных проблем логистики (анализ опыта ряда фирм Западной Европы показывает, что применение логистики позволяет уменьшить производственные запасы на 50%);
- сокращается численность вспомогательных рабочих;
- улучшается качество выпускаемой продукции;
- улучшается использование производственных и складских площадей;
- сокращается время движения продукции на 25-30%;
- снижается уровень запасов продукции у потребителя в 30-50%.
- обеспечивается комплексный учет всех затрат по заводу и вывозу грузов, а не только перевозочных тарифов, которые составляют лишь часть совокупных затрат на передвижение продукции.
- повышается уровень транспортного обслуживания, что достигается не только и не столько улучшением работы транспортных подразделений, сколько слаженным выполнением комплекса работ по снабжению, сбыту и перевозкам продукции.

Данная специальность подойдет людям, которые могут работать самостоятельно, и в то же время находить общий язык с представителями самых разных профессий. Они мыслят творчески и обладают аналитическими способностями.

Какими еще качествами необходимо обладать?

- развитое логическое мышление;
- стрессоустойчивость;

- социальный и эмоциональный интеллект (способность человека понимать и предугадывать поведение других людей в различных жизненных ситуациях, уметь распознавать чувства, намерения и эмоции по их вербальным и невербальным признакам.) Важно в аспекте ведения переговоров.

- лидерские качества;
- быстрая переключаемость;
- хорошая оперативная память;
- внимательность;
- умение учиться и набираться опыта.

Интересные факты о логистике

Слоны являются природными логистами: эти животные инстинктивно выбирают самые рациональные и экономичные пути.

Самый "долгоживущий" грузовой корабль в мире продержался на плаву более века, потому что получил привилегию от Петра Первого не платить таможенные пошлины, как первый голландский корабль, прибывший в Санкт-Петербург.

В Северной Америке (Канада, США и Мексика) используются для доставки грузов 600 грузовых железных дорог, а это более чем 173 000 миль пути. Вместе, они зарабатывают \$ 42 млрд. годового дохода.

Один миллион тонн грузов проходят через международный аэропорт имени Теда Стивенса в Анкоридже на Аляске каждый год, что делает его третьим по загрузенности грузовым аэропортом в мире. Мемфис, Теннесси и Гонконг являются первыми по величине грузовыми аэропортами мира.



- социальный и эмоциональный интеллект (способность человека понимать и предугадывать поведение других людей в различных жизненных ситуациях, уметь распознавать чувства, намерения и эмоции по их вербальным и невербальным признакам). Важно в аспекте ведения переговоров.

- лидерские качества;
- быстрая переключаемость;
- хорошая оперативная память;
- внимательность;
- умение учиться и набираться опыта.

Логистика как сегодня, так и в будущем будет основным фактором в конкурентной борьбе. Успех в конкурентной борьбе между предприятиями и сетями единой цепочки создания стоимости, между странами и экономическими регионами определяется в первую очередь уровнем компетенции в логистике. Так, исследования, проведенные на предприятиях, доказывают положительную взаимосвязь между эффективной логистикой и успехом в предпринимательской деятельности. По сути, отдел логистики должен являться связующим звеном в работе всех служб предприятия, так сказать координирующим центром фирмы.

Исключительное значение, которое имеет логистика сегодня и которым будет обладать в будущем, объясняется в первую очередь современными представлениями о логистике, а во-вторых, современным и будущим состоянием развития систем создания стоимости и экономических структур.

ПЕСНЯ ЛОГИСТОВ

Почетна и завидна наша роль,
Не может без логистиков народ,
Вдруг где-то есть затор «бежим» туда,
Всегда мы рядом, подле у руля.

Эх, рано, встают логисты,
Хотя на внешний вид мы моралисты,
Если близится отчет,
Всех мы напрягаем,
Филиалы мы трясем,
Жуткими словами.

А если нам кричат:
«Плывет маржа»,
Все цены разом,
Перебьем тогда.

Эх, рано, встают логисты,
По сути, говоря, мы финансисты,
Если близится отчет,
Базы состыкуем,
Все огрехи мы найдем,
Всем их растолкуем.



Четкий маршрут, оговоренные сроки, согласованные перевалочные базы, загрузочные склады... Казалось бы, что может быть необычного и интересного в перевозке грузов. Пожалуй, сам объект транспортировки. Так, немецкая



транспортная компания осуществила перемещение из одной деревни в другую старинной деревянной церкви. Этот факт мог бы стать одним из многих в истории логистики, если бы не маленькая деталь – строение транспортировалось в неразобранном виде. Транзит жирафов, антиквариата, предметов искусства и экзотических птиц меркнет в размере масштаба проделанной педантичными и дотошными немцами манипуляции. И

это далеко не единственный необычный случай в истории грузоперевозок. На сегодняшний день перевозки - это многомиллиардный и очень востребованный бизнес. Используются все возможные виды транспорта. Некоторые транспортные сообщения, такие как, например, автоперевозки из Германии, морские и

авиаперевозки из Китая и многие другие пользуются повышенным спросом. А начиналось все с малого...Предлагаем расширить знания о сфере доставки товаров и сырья подборкой познавательных фактов. Историческое зарождение перевозок и великие «прародители» путей сообщения. Перемещение грузов во все времена было залогом развития народа. Примечательно, что вопреки расхожему мнению, грузоперевозки зародились не с момента изобретения колеса, а намного раньше.

Подтверждением тому может служить Великий шелковый путь, по которому торговцы перевозили шелк, чай, специи и другие товары на верблюдах. А еще раньше для обмена ремесленники перевозили свои работы в другие города на вьючных животных – лошадях, ослах, оленях. Ну, чем не древняя логистика? С изобретением транспорта увеличивалось не только расстояние транспортировки, но и число поездок, плаваний. Предшественником современных торговых линий можно считать и исторически значимый маршрут «из варяг в греки», и Волжский путь. Последний, к слову, был речным аналогом дешевых грузоперевозок Московской области в переводе на язык географии сегодняшнего дня. При желании в истории можно найти еще с десятков, а то и больше подобных примеров. Морской максимум грузоперевозок. Самым загруженным морским путем в мире на сегодня является небезызвестный пролив Па-де-Кале. Через небольшое расстояние между Великобританией и Францией каждые сутки проходит до 500-600 судов. Несмотря на то, что лидерство по числу рейсов принадлежит Малаккскому проливу, Дуврский аналог превосходит по показателю тоннажа. Данный факт занесен в книгу рекордов Гинесса.

Российская железная дорога – начало ЖД-перевозок. Первой двухпутной железной дорогой в России стала Николаевская. Ее строительство было вызвано необходимостью транспортировки груза из порта Невы в Москву и другие города, а также экспортной торговли. Транспортировка осуществлялась по территории нескольких губерний. Частичным маршрутом сегодня осуществляются, например, грузоперевозки Московской области. Дешево строительство Николаевской дороги не обошлось – были случаи неэффективного использования средств и применения схем, как бы теперь сказали, мошенничества.

Как бы то ни было, в 1981 году по ней отправился первый грузовой состав. Рекордная утрата и находка в истории перевозки грузаВ 1941 году немецкая подводная лодка торпедировала и потопила торговое судно Великобритании под названием «SS Gairsoppa» недалеко от Ирландии. На борту танкера перевозились слитки серебра, общий вес которых составлял практически 200 тонн.

Спустя 70 лет американская фирма обнаружила место крушение судна в Атлантическом океане на глубине 4,7 км. В итоге удалось восстановить более 55 тонн серебра на сумму 210 млн. долларов. В истории этот факт описывается как кораблекрушение с наибольшей глубиной, из которой удалось поднять утерянный груз.

История мировых грузоперевозок необычайно занимательна, полна курьезов, рекордов и достижений.



«Усложнение международных логистических процессов для России в 2022 году»

Уважаемые коллеги!

С февраля этого года Россия столкнулась с новой в таком масштабе для себя проблемой логистики грузов. Многие логистические цепочки были разорваны. С российского рынка ушли три ведущие мировые контейнерные линии с совокупной долей мирового рынка в 46,9%. Это Maersk (Дания), Mediterranean Shipping Company (Швейцария) и CMA CGM (Франция). Прием букингов уже остановили Harpag-Lloyd и Yang Ming (на Новороссийск) и Shipco (на РФ и Белоруссию). Это было несколько неожиданно, поскольку рынок перевозок является высококонкурентным и возвращаться на утраченные позиции не так просто. Так по мнению экспертов, в решении Maersk скорее всего основную роль сыграли не только репутационные соображения, но и опасения вторичных санкций, потенциальный риск для активов, сложная ситуация с банковскими расчетами. Предполагается, что быстро занять место Maersk будет сложно, ведь логистические цепочки налаживаются годами. Желание получить лакомый кусок бизнеса изъявили китайские игроки.



Цыпина Светлана Игоревна – кандидат экономических наук

Это одна часть проблемы. Великобритания и несколько других стран ввели запреты, связанные с заходом в их порты российских судов.

Сухопутные перевозки контейнеров пока пострадали меньше. Но крупные заторы образуются на границах Белоруссия—ЕС, так как весь груз проверяется в соответствии с санкционными списками. Пограничный комитет Белоруссии отмечает, что Литва и Польша пропускают лишь 70% и 67% соответственно от установленной нормы пропуска грузовиков.

Железнодорожные контейнерные операторы также пока не говорят о критических проблемах. И продолжают работать штатно, в том числе в международном сообщении. Российским авиакомпаниям запретили полеты на любых воздушных судах в государства Западной Европы и примкнувшие к их ограничениям страны Азии, с которыми Россию связывал значительный грузопоток.

Дело не ограничивается проблемой с доставкой грузов. ЕС создал целый список продуктов, аж на 9 листах, запрещенных ко ввозу в Россию. Это и машины, оборудование, технические приспособления, установки и многое другое. Все, что влияет на технический рост.

Страны, с которыми у России расширятся торговые отношения – Китай, Индия, страны Латинской Америки и Турция.

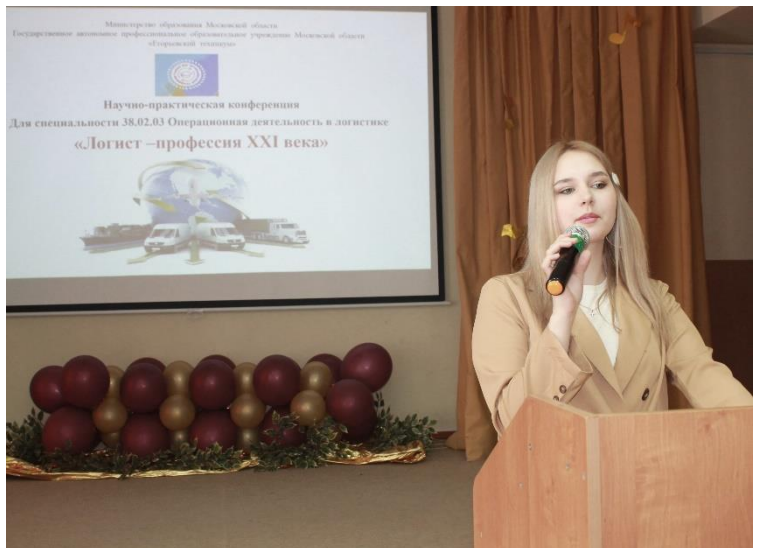
Таким образом, уважаемые будущие господа логисты, у вас будет много задач, чтобы найти груз из стран, с которыми у России не нарушены дипломатические отношения и, что не менее важно, найти путь и способ его доставить в страну. Вам нужно быть очень образованными, чтобы понимать традиции и особенности культуры этих стран, а также быть глубоко осведомленными о возможности транспортировки, принимая во внимание действующие ограничения. Скорее всего мы будем искать возможности доставки грузов через страны ЕАЭС (Республику Армения, Республику Беларусь, Республику Казахстан, Кыргызскую Республику), выстраивая логистические цепочки в ручном режиме.

СТИХИ О ЛОГИСТИКЕ

*Профессий всех не сосчитать,
Но 5 из них хочу назвать:
Торговлей занят продавец,
со сцены хит поёт певец.
Ведёт подсчёт экономист,
ПК владеет программист.
Но круче прочих всех - логист!
Он не зануда и не нытик,
Он - очень тонкий аналитик!
Купить, продать, перевезти,
На склад продукты завезти...
Как загрузить и разгрузить,
Как за доставку заплатить -
Логист Вам сможет разъяснить.
Заказ оформить нужно в сроки
Без проволочек и мороки?
Успешно сделку провести
И дебет с кредитом свести...
Всему научат здесь тебя,
Ведь ты - логист !*



Нестеркин Илья – студент группы Ол-05



Волкова Диана – ведущая конференции
студентка группы Ол-05



«Анализ деятельности промышленных предприятий г.о. Егорьевск (по данным финансовой отчетности)»



**Карасева Дарья, Кашаева Виктория –
студенты группы Ол-05**

АО "ГЕДЕОН РИХТЕР-РУС"

«ГЕДЕОН РИХТЕР – РУС» - один из шести собственных заводов венгерской компании «Гедеон Рихтер», расположенный на территории Российской Федерации. Производит твердые лекарственные формы (капсулы и таблетки) в различных дозировках.



АУДИТОРСКАЯ ПРОВЕРКА

ИНН	5011016121
Находится	обл. Московская, г. Егорьевск
Возраст	20 лет
Деятельность	Производство лекарственных препаратов и материалов, применяемых в медицинских целях
Масштаб деятельности	огромный
Выручка	14,4 млрд руб. за 2020 год (-0,3%)
Учредители	Держатель реестра: АО "НРК-РО.С.Т."
Руководитель	Хелмеци Жолт Иштванович (генеральный директор)
Финансовое состояние в 2020 году	Финансовое состояние организации значительно хуже среднего по отрасли

Финансовое состояние значительно хуже среднего по отрасли. Организация имеет аудиторское заключение. Организация имеет 11 лицензий. Организация существует 20 лет.

АО "ЕГОРЬЕВСК-ОБУВЬ"

АО «Егорьевск-обувь» – владелец торговой марки, объединило под флагом «Котофея» все производственные площадки. Именно здесь рождаются самые смелые идеи и разработки. На предприятии трудятся более 600 человек. Просторные и функциональные производственные цеха оснащены современным оборудованием.



АУДИТОРСКАЯ ПРОВЕРКА

ИНН	5011017647	<p>Организация указала аудитора, но не представила в ФНС аудиторское заключение. Значительная сумма уплаченных налогов (227 млн. руб.). Финансовое состояние значительно лучше среднего по отрасли. Организация имеет 3 лицензии. Имеет 2 обособленных подразделения. Организация существует 23 года.</p>
Находится	обл. Московская, г. Егорьевск	
Возраст	23 года	
Деятельность	Производство обуви	
Масштаб деятельности	огромный	
Выручка	3 млрд руб. за 2020 год (-13,4%)	
Численность работников	586 чел.	
Учредители	Держатель реестра: АО "РЕЕСТР"	
Руководитель	Сорокин Сергей Викторович (генеральный директор)	
Кем владеет организация (где числится учредителем)	ООО "СЫЗРАНЬ-ОБУВЬ" (100%; 10,6 млн руб.)	
Финансовое состояние в 2020 году	Финансовое состояние организации значительно лучше среднего по отрасли	

ООО "КРОНОШПАН"

Кроноспан — один из крупнейших в мире холдингов по производству древесных плит, основанный в 1897 г. в Австрии. Предприятия холдинга находятся в 21 стране мира.



АУДИТОРСКАЯ ПРОВЕРКА

ИНН	5011021227
Находится	обл. Московская, г. Егорьевск
Возраст	19 лет
Деятельность	Производство фанеры, деревянных фанерованных панелей и аналогичных слоистых материалов, древесных плит из древесины и других одревесневших материалов
Масштаб деятельности	(огромный)
Выручка	26,4 млрд руб. за 2020 год (+5,3%)
Учредитель	ООО "КРОНОШПАН ГМХ" (100%; 6,7 млрд руб.)
Руководители	Управляющая организация ООО "КРОНОШПАН ГМХ".
Кем владеет организация (где числится учредителем)	ТСЖ "ЭХО"
Финансовое состояние в 2020 году	Финансовое состояние организации лучше среднего по отрасли

Организация указала аудитора, но не представила в ФНС аудиторское заключение. Несколько раз менялся адрес организации. По этому адресу есть ещё 3 организации. Есть сведения об обременении доли учредителя. Менялся учредитель организации. Организация имеет 9 лицензий. Имеет 3 обособленных подразделения. Организация существует 19 лет.

ООО "БЕЛЛА"

ООО „БЕЛЛА Восток” является дочерней компанией Торунского Завода Перевязочных Материалов (ТЗМО), основанного в Польше в 1951 году, как государственное предприятие. С 1991 года фирма является акционерным обществом.



АУДИТОРСКАЯ ПРОВЕРКА

ИНН	5011021499
Находится	обл. Московская, г. Егорьевск
Возраст	19 лет
Деятельность	Производство текстильных изделий различного назначения, не включенных в другие группировки
Масштаб деятельности	огромный
Выручка	10 млрд руб. за 2021 год (+8,1%)
Численность работников	1226 чел.
Учредитель	АО "ТОРУНЬСКОЕ ПРЕДПРИЯТИЕ ПЕРЕВЯЗОЧНЫХ МАТЕРИАЛОВ" (Республика Польша) (100%; 3,7 млрд руб.)
Руководитель	Ковальчик Марчин камил (генеральный директор)
Кем владеет организация (где числится учредителем)	ООО "БЕЛЛА ИНВЕСТ" (100%; 4,8 млн руб.)

По этому адресу есть ещё 3 организации. Присутствует учредитель – иностранное юридическое лицо. Менялся учредитель организации. Руководитель является директором ещё в 2 организациях. Значительная сумма уплаченных налогов (364 млн. руб.). Организация имеет аудиторское заключение. Организация существует 19 лет.

ГРУППА «СЕН-ГОБЕН СТРОИТЕЛЬНАЯ ПРОДУКЦИЯ РУС»

Группа «Сен-Гобен» разрабатывает, производит и продает высококачественные материалы и инновационные решения для строительной, транспортной, медицинской и других областей промышленности. Созданные в процессе непрерывных инноваций, продукты компании, создающие благополучие, обеспечивающие производительность и безопасность, можно встретить повсеместно. Компания в своей деятельности отвечает вызовам устойчивого развития, энергоэффективности и борьбы с изменениями климата.



АУДИТОРСКАЯ ПРОВЕРКА

ИНН	5011020537
Находится	обл. Московская, г. Егорьевск
Возраст	20 лет
Деятельность	Производство минеральных тепло- и звукоизоляционных материалов и изделий
Масштаб деятельности	(огромный)
Выручка	15,5 млрд руб. за 2020 год (+2,4%)
Учредители	1. АО УПРОЩЕННОГО ТИПА "СЕН-ГОБЕН ПЛАКО САС" (Французская Республика) (99,99%; 4,3 млрд руб.) 2. АО УПРОЩЕННОГО ТИПА "СЕН-ГОБЕН ПРОДЮИТ ПУР ЛА КОНСТРУКСОН" (Французская Республика) (0,01%; 432 тыс. руб.)
Руководитель	Пейрюд Антуан Луи Жан-Пьер (генеральный директор)
Кем владеет организация (где числится учредителем)	1. ООО "СЕН-ГОБЕН ЮГ" (100%; 10 тыс. руб.) 2. ООО «СЕН-ГОБЕН СИБИРЬ» (100%; 10 тыс. руб.) 3. ООО НПФ "АДГЕЗИВ" (100%; 30 тыс. руб.)
Финансовое состояние в 2020 году	Финансовое состояние организации значительно лучше среднего по отрасли

Является учредителем и управляющей организацией. Присутствует учредитель – иностранное юридическое лицо. Менялся учредитель организации. Руководитель является директором ещё в 1 организации. Организация имеет аудиторское заключение. Финансовое состояние значительно лучше среднего по отрасли. Организация имеет 4 лицензии. Имеет 5 обособленных подразделений. Организация существует 20 лет.

СРАВНЕНИЕ ПРИБЫЛИ



«Пути снижения издержек при транспортировке материально-технических ресурсов на примере ООО «Бытпласт»»



**Яркина Софья, Ефремова Полина,
Исаева Мария** – студенты группы Ол–94



Актуальность, цели и задачи

- Актуальность: каждое предприятие стремится к снижению издержек для роста прибыли и повышения финансовых возможностей предприятия
- Цель: проанализировать систему транспортировки на ООО «Бытпласт»
- Задачи: выявить издержки при транспортировке и предложить рекомендации по их устранению

ООО «Бытпласт»



Бытпласт - известная марка товаров хозяйственного назначения из пластмасс.
Компания образована в 2000 году в городе Егорьевске Московской области и начала свою деятельность.
Код по ОКВЭД 22.29.2 – Производство прочих изделий из пластмасс, не включенных в другие группировки, кроме устройств пломбировочных из пластика.

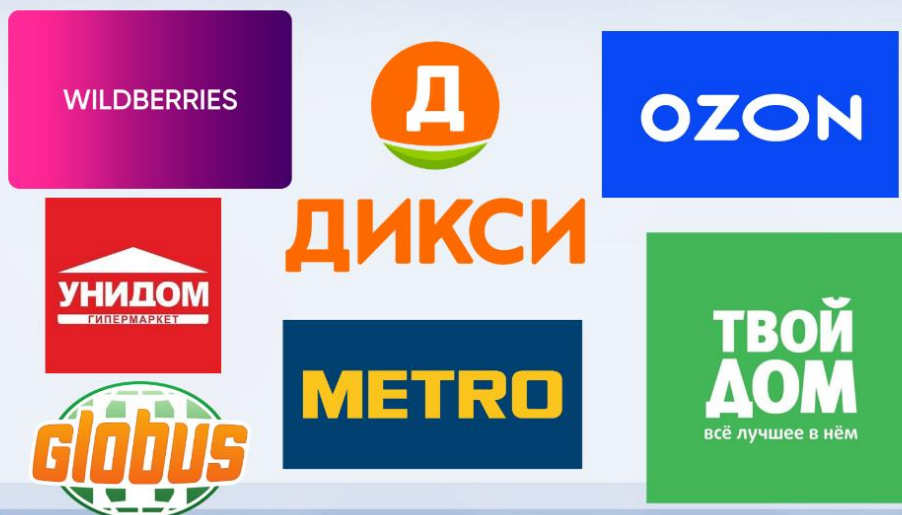
Ассортимент



- Ассортимент производимой продукции включает 380 наименований товаров следующих групп:
- детские товары
- товары для дома
- товары для кухни
- товары для сада и огорода
- ящики и баки хозяйственного назначения



Клиентская база ООО «Бытпласт»



Пример поставок продукции в магазины



Магазин	Вид товара	Количество	Периодичность
Дикси (9 точек)	Контейнер прямоугольный детский	10 коробок по 40 шт.	Раз в месяц
	Емкость для сыпучих продуктов	10 коробок по 50 шт.	Раз в месяц
	Комплект контейнеров круглых КВАРТА	9 коробок по 35 шт.	Раз в месяц
Твой Дом (3 точки)	Ящик универсальный Пластичка	55 коробок по 3 шт.	Раз в месяц
	Горшок-стульчик	43 коробки по 8 шт.	Раз в месяц
	Этажерка для обуви «Паола»	100 коробок по 2 шт.	Раз в месяц

Процесс транспортировки



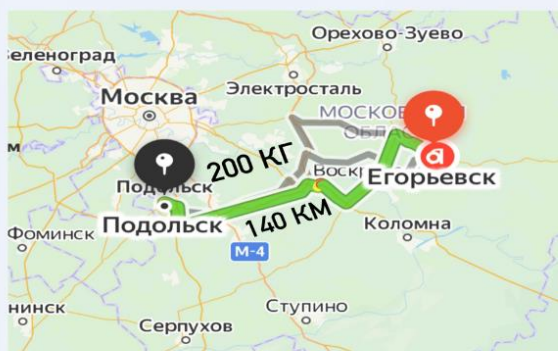
- получение заказа клиента
- отбор товара каждого наименования по заказу клиента,
- комплектацию в соответствии с заказом,
- подготовку товара к отправке
- документальное оформление заказа и контроль за подготовкой заказа,
- объединение заказов клиентов в партию отправки и оформление транспортных накладных,
- отгрузку грузов в транспортное средство.



Факторы влияющие на выбор транспорта на ООО «Бытпласт»



- Дешевизна
- Быстрота
- Надежность



ПРОБЛЕМЫ ПРИ ТРАНСПОРТИРОВКЕ НА ООО «БЫТПЛАСТ»



1. Нерациональный выбор вида транспорта.
2. Неэффективное планирование загрузки транспорта. неправильное формирование оптимальных цепей поставок, маршрутов и рейсов.
3. Неоперативное планирование техосмотров и сервисного обслуживания транспорта



Рекомендации для решения 1 проблемы



- - для сокращения издержек непосредственно при транспортировке, стоит обратить внимание на мультимодальные перевозки то есть использование нескольких видов транспорта в одной цепи поставок
- - использовать ЖД перевозки для более крупных партий и дальних расстояний
- - использовать автомобильный транспорт для перевозок относительно небольших объемов грузов на относительно небольшие расстояния.

Перевозка автомобильным транспортом



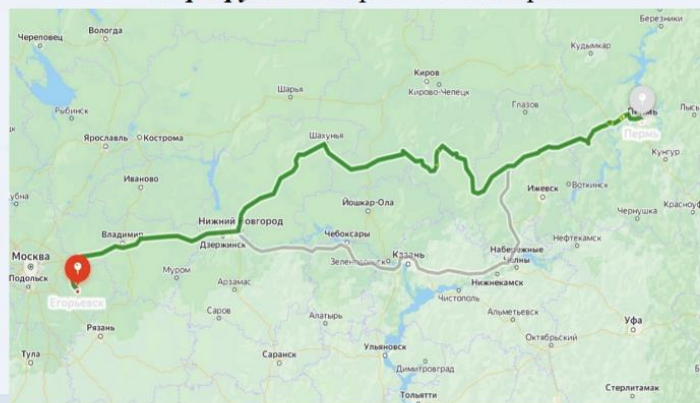
Масса: 200 кг

Количество

дней в пути: 5

Сумма: 39 267 р

Маршрут: г. Егорьевск – г. Пермь



Перевозка железнодорожным транспортом:



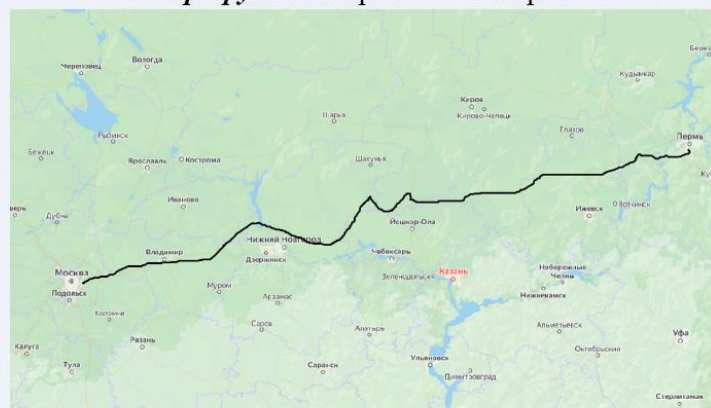
Масса: 200 кг

Количество дней

в пути: 4

Сумма: 34 380 р

Маршрут: г. Егорьевск – г. Пермь



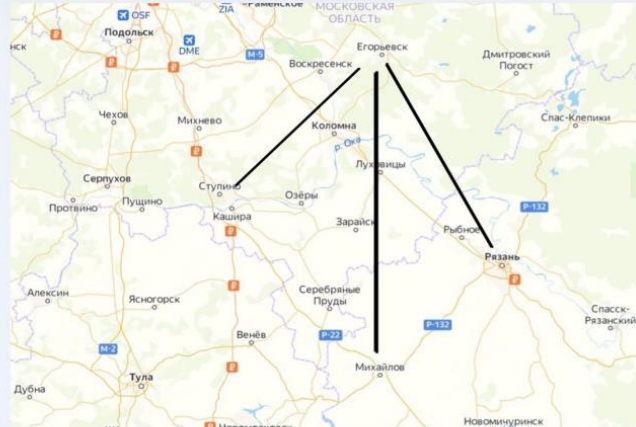
Рекомендации для решения 2 проблемы

- нужно минимизировать количество простоев и порожних пробегов транспорта, сократить необоснованные потери времени при стыковках и перевалке грузов.
- грамотно управлять загрузкой транспорта, строить оптимальные маршруты с учетом временных окон клиентов и подрядчиков,
- планировать работу таким образом, чтобы выполнять как можно больше заказов силами как можно меньшего количества транспортных единиц.

Нужно совершить поставку из г. Егорьевска в три города:
Рязань, Михайлов и Ступино

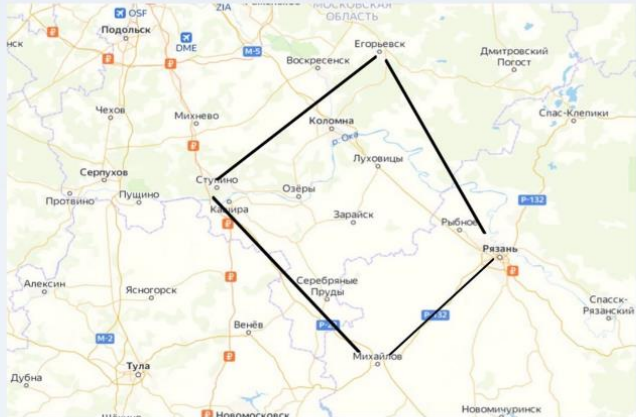
1 способ самый затратный:

В этом способе придется трехкратно платить за выезд машины, за расход топлива, также не сэкономлено время на перевозку.



2 способ наименее затратный:

При доставке товара таким образом, машина за один выезд доставит груз сразу в три города, тем самым сократив и время и затраченную сумму денег за перевозку



Рекомендации для решения 3 проблемы

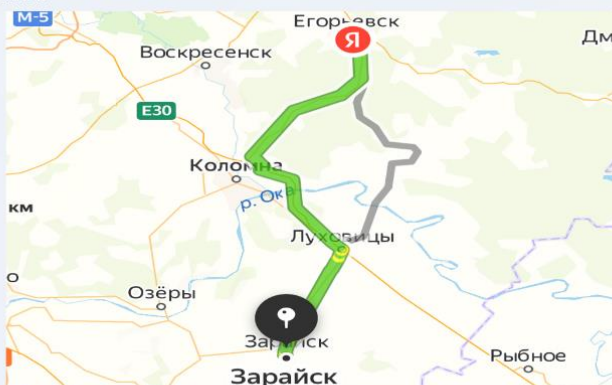
- необходимо следить за соблюдением правил эксплуатации ТС, контролировать пробег, своевременно планировать прохождение ТО во избежание непредвиденных поломок транспорта.



Маршрут: г. Егорьевск – г. Зарайск

Расстояние: 93 км

Причина поломки: блокировка тормозной системы в следствии потери давления.



Уровень логистических издержек влияет на экономическое положение предприятия и его конкурентоспособность. Снижение логистических издержек, рост на этой основе прибыли повышает финансовые возможности предприятия.

«Принципы выбора транспорта для перевозки товаров на примере ООО РТП»



Дорофеева Алина, Курносова Алина –
студенты группы Ол-94

Актуальность работы

Минимизация издержек на предприятии является одной из составляющих эффективной работы, поэтому правильный выбор транспорта для перевозки товаров - это важная часть планирования

Цель

Поиск путей повышения эффективности использования различных видов транспорта на ООО «РТП»

Задачи

1. Характеристика предприятия
2. Сделать анализ работы транспортной системы
3. Выявить методы и способы выбора транспорта



ООО «РТП»

Компания ООО «РосТурПласт» (ООО «РТП»)

Адрес: Московская область, Егорьевском районе, д.Лелечи д. 47.

Вид деятельности: Производство изделий из пластмасс (код по ОКВЭД 22.2)



ООО «РТП»

На сегодняшний день:

- ✓ Имеет современное европейское оборудование
- ✓ Использует высококачественное сырье и комплектующие
- ✓ Производит более 1200 видов продукции

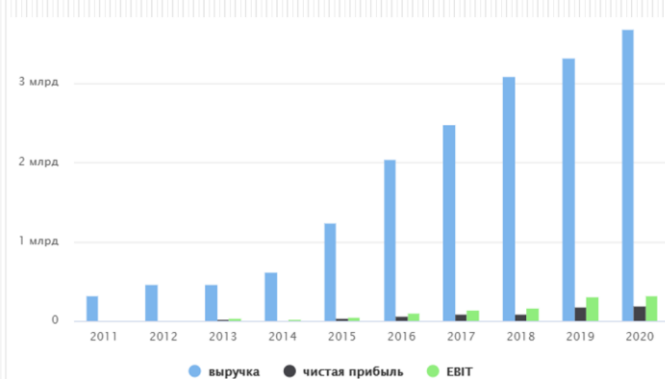


ООО «РТП»

- ✓ Добилась существенного положения на рынке полимерных труб и фитингов;
- ✓ Увеличило объемы производства
- ✓ Ведет работу с проектными и строительными организациями
- ✓ Работает с сетевыми компаниями



Финансовая отчетность





Финансовый показатель	2020	2019	2018	2017	2016	2015	2014	2013	2012
ЕВИТ	322 814	306 496	172 706	140 709	100 856	56 409	29 063	34 976	7 240
Рентабельность продаж (прибыли от продаж в каждом рубле выручки)	12.1%	9.5%	6.6%	6.1%	5.5%	5.3%	7.6%	10.1%	4.5%
Рентабельность собственного капитала (ROE)	33%	44%	31%	45%	54%	52%	41%	107%	27%
Рентабельность активов (ROA)	9.6%	11.4%	7.3%	10.2%	10.5%	8.5%	5.7%	11.6%	1.7%

Объемы производства

Название	Диаметр	Количество за 1 месяц
Полипропиленовые трубы и фитинги, а также комбинированные фитинги для водоснабжения и отопления	160 мм	1723 шт
Полипропиленовые трубы и соединительные части для систем внутренней	с 32 до 110-го мм	120 шт
Трубы ПНД и компрессионные фитинги к ним	до 110 мм	1540 шт
Труба PERT из термостойкого полиэтилена для теплого пола	16 мм и 20 мм	490 шт



Виды транспорта

Автотранспорт (фуры, газели, тентованные, термобудки).



Морской транспорт (перевозка контейнерами)



Железнодорожный транспорт



Частота отправок

Частота может считаться двум вариантами:

1. С расчетом практики
2. С помощью статистики



С помощью статистики

Месяц	2020 года	2021 года	Надбавка на следующий год	Танспорт (в день)
Март	1500 м ^{^3}	1709 м ^{^3}	20%	2 МАЗа вместимость каждого по 35м ^{^3}
Апрель	2020м ^{^3}	2424 м ^{^3}	20%	Фура Мега вместимостью 100 м ^{^3}
Май	1658 м ^{^3}	1990 м ^{^3}	20%	Евро фура вместимостью 82м ^{^3}



Методы выбора вида транспортного средства

1. Метод расчета экономического эффекта от выбранного вида транспорта для конкретной поставки;
2. Метод определения рациональных сфер или равновыгодных расстояний для того или иного вида транспорта.



1. Метод

В дополнительные издержки могут включаться затраты по отдельным видам транспорта, такие как: особая тара, страховые взносы, плата за хранение и другое. На основании полученных данных можно определить наиболее выгодный вариант транспортировки для каждого конкретного груза путем сопоставления затрат по всем видам транспорта.



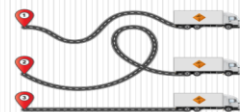
1. Метод

Данный вариант позволяет оценить все факторы, влияющие на стоимость перевозок и наиболее точно определить экономически-выгодный вариант, что хорошо для небольших предприятий с небольшой географией поставок.



2. Метод

В таком случае удобнее использовать второй метод – оценки равновыгодных расстояний. Данный метод, при условии приблизительной равенности затрат на транспортировку двумя видами транспорта, позволяет найти то расстояние, до которого выгоднее использовать один вид транспорта, а после которого – другой.



Ранжирование критериев при выборе вида транспорта

Критерий (показатель)	Автотранспорт	Морской транспорт	Железнодорожный транспорт
Затраты, связанные с транспортировкой	4	1-2	2-3
Время доставки	2	4	3
Надежность	1	4	2
Мощность	2	4	1
Доступность	1	4	2
Безопасность	1	4	3

Основные принципы выбора транспорта

1. Выбор вида транспортного средства осуществляется сами пользователем данного вида услуг;
2. Затраты на транспортные услуги являются основополагающим фактором в принятии решения по выбору вида транспорта;



Основные принципы выбора транспорта

3. Сопоставление затрат натуральных и стоимостных показателей перевозок на всем пути перемещения материального потока;
4. Обеспечение полной и достоверной информации о качестве и стоимости транспортных услуг, что позволяет потребителям данных услуг производить достоверный расчет своих затрат и выбирать оптимальный вид транспортного средства.



Затраты на перевозку

1. Затраты на зарплату водителям
2. Затраты на ГСМ
3. Износ материальных средств



Пример

Лелечи - Москва

Собственный транспорт:

- 1) $85+85=170$
Автомобиль газель 170 км
норма расхода по паспорту 12 л на 100 км
- 2) $170*12/100=24$ л (расход топлива)
- 3) $24*45=1080$
Зарплата водителю
- 4) $2000+10\%+300(13\%)=2500$ руб.
На весь маршрут затратится = **3580 руб**

Привлеченным транспортом :

- Фиксированная ставка
19 руб 1 км
- 1) $170*19=3230$
- Почасовая ставка 6000 за 6 часов + 150 руб за каждый час
- Минимальные затраты с помощью привлеченного транспорта составляют от **5000 руб.**

Таким образом ООО RTP использует различные виды транспорта для определения направлений отгрузки товаров при этом использует эффективные методы и руководствуются следующими критериями:

- Размер и количество
- Место доставки
- Затраты на каждый вид транспорта

«Анализ работы отдела продаж на предприятии АО «Егорьевск-обувь»



**Бойко Вадим, Окутина Мария –
студенты группы Ол–94**

О компании

АО «Егорьевск-обувь» - владелец торговой марки, объединило под флагом «Котофей» все производственные площадки. Именно здесь рождаются самые смелые идеи и разработки. На предприятии трудятся более 600 человек. Просторные и функциональные производственные цеха оснащены современным оборудованием. Фабрика специализируется на производстве обуви следующих подгрупп:

- ясельная,
- малодетская,
- дошкольная.

При этом используется методы клеевого и клее-прошивного крепления подошвы.

Обувь ТМ «Котофей» - это:

- оптимальное соотношение «Цена-качество»;
- правильная внутренняя форма;
- натуральные материалы;
- последние европейские тенденции и смелые дизайнерские решения.

2



История компании

1936 г. — была принята к эксплуатации Егорьевская специализированная фабрика по выпуску детской обуви.
1940 г. — было изготовлено 1 040 000 пар. Даже во время войны производство не останавливалось.
1949 г. — производство достигло прежнего уровня.
2001 г. — зарегистрирована ТМ «Котофей».
2004 г. — подписан договор о сотрудничестве с предприятием ООО «КурскОбувь».
2004 г. — реализован 1 000 000 пар детской обуви.
2005 г. — начало строительство новой производственной площадки по адресу: г. Егорьевск, ул. Владимирская, д. 8.
2006 г. — выпущено 1 500 000 пар в год.
2007 г. — завершение строительства новой производственной площадки.
15 сентября 2007 г. — открытие новой производственной площадки ОАО «Егорьевск-обувь».
2007 г. — выпущено 2 500 000 пар в год.
2008 г. — выпущено 3 000 000 пар в год.
2009 г. — производство 2 085 000 пар в год.
2010 г. — производство 2 682 000 пар в год.
2011 г. — запуск логистического склада.
2013 г. — ОАО «Егорьевск-обувь» удостоено почетного звания «Лидер России 2013».
2014 г. — ТМ «Котофей» подтвердила соответствие программе «Российское качество».
2015 г. - ТМ "Котофей" награждена премией "Товар года 2015", ОАО "Егорьевск-обувь", удостоено почетного звания «Лидер России 2015»; а также получило национальную премию в области индустрии моды "Золотое веретено"

3



Продукты компании



4

котофей

Финансовая отчетность

Бухгалтерский баланс

Наименование показателя	Код	31.12.20	31.12.19	31.12.18	31.12.17	31.12.16	31.12.15	31.12.14	31.12.13	31.12.12	31.12.11
АКТИВ											
I. ВНЕОБОРОТНЫЕ АКТИВЫ											
Нематериальные активы	1110	5 008	4 055	4 678	4 856	407	324	376	9	12	16
Основные средства	1150	272 400	293 490	303 263	307 540	334 251	332 917	280 826	262 299	301 811	315 060
Финансовые вложения	1170	232 561	413 061	412 561	232 581	-	-	-	-	-	-
Отложенные налоговые активы	1180	7 477	6 458	2 569	2 726	3 120	4 162	3 178	2 391	1 771	928
Прочие внеоборотные активы	1190	21 983	20 908	17 371	20 450	15 907	19 035	48 854	13 349	10 678	7 672
Итого по разделу I	1100	539 429	738 912	740 362	568 133	343 685	356 038	333 036	298 048	314 272	323 676
II. ОБОРОТНЫЕ АКТИВЫ											
Запасы	1210	1 400 728	1 640 141	1 530 122	1 640 615	1 225 636	907 700	1 012 478	1 129 490	970 100	629 631
Налог на добавленную стоимость по приобретенным ценностям	1220	-	6 962	-	11	42	3 027	2 034	3 161	3 747	3 806
Дебиторская задолженность	1230	689 918	429 369	518 739	353 688	481 133	402 584	399 383	314 369	268 856	275 745
Финансовые вложения (за исключением денежных эквивалентов)	1240	890 655	832 500	593 232	419 030	522 891	353 000	-	-	-	50 000
Денежные средства и денежные эквиваленты	1250	286 696	34 140	39 833	23 325	4 255	24 867	7 595	5 184	20 707	3 947
Прочие оборотные активы	1260	1 198	4 192	2 677	1 083	1 333	1 052	1 017	6 606	6 459	4 311
Итого по разделу II	1200	3 539 151	2 947 334	2 684 953	2 437 702	2 235 290	1 692 230	1 422 467	1 458 809	1 269 859	1 167 440
БАЛАНС	1600	4 078 580	3 686 246	3 424 985	3 005 835	2 578 985	2 048 268	1 755 503	1 756 857	1 584 141	1 491 316

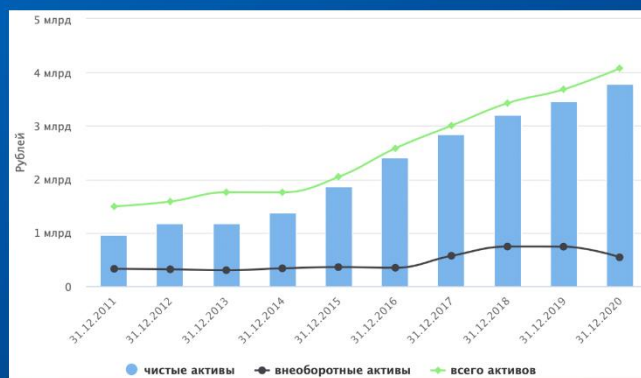
ПАССИВ											
III. КАПИТАЛ И РЕЗЕРВЫ											
Уставный капитал (складочный капитал, уставный фонд, вклады товарищей)	1310	5 181	5 181	5 181	5 181	5 181	5 181	5 181	5 181	5 181	5 181
Резервы	1340	6 626	6 626	6 626	6 626	6 626	6 626	6 626	6 626	6 626	-
Добавочный капитал (без переоценки)	1350	-	-	-	-	-	-	-	-	6 626	6 626
Резервный капитал	1360	780	780	780	780	780	780	780	780	780	780
Неопределенная прибыль (неоткрытый убыток)	1370	3 765 640	3 451 183	3 191 014	2 829 890	2 364 618	1 853 034	1 426 008	1 360 853	1 165 643	900 263
Итого по разделу III	1300	3 778 227	3 463 780	3 203 691	2 842 477	2 406 605	1 866 191	1 438 596	1 373 440	1 178 230	902 640
IV. ДОЛГОСРОЧНЫЕ ОБЯЗАТЕЛЬСТВА											
Заемные средства	1410	-	-	-	-	-	-	-	172 700	200 000	300 000
Отложенные налоговые обязательства	1420	71 081	61 204	57 830	59 603	19 131	-	-	-	-	275 227
Итого по разделу IV	1400	71 081	61 204	57 830	59 603	19 131	-	-	172 700	200 000	300 000
V. КРАТКОСРОЧНЫЕ ОБЯЗАТЕЛЬСТВА											
Заемные средства	1510	47 348	-	-	-	-	-	-	-	128	193
Кредиторская задолженность	1520	169 361	149 093	161 993	100 590	147 672	174 694	135 508	173 307	98 441	146 248
Осцилирующие обязательства	1540	13 119	11 380	1 961	2 866	5 576	7 383	8 600	9 982	7 271	6 633
Итого по разделу V	1500	229 527	169 361	163 954	103 456	153 146	182 077	144 208	183 417	105 911	253 449
БАЛАНС	1700	4 078 580	3 686 246	3 424 985	3 005 835	2 578 985	2 048 268	1 755 503	1 756 857	1 584 141	1 491 316

5

котофей

Финансовая отчетность

Краткий анализ баланса



6

котофей

Структурные подразделения

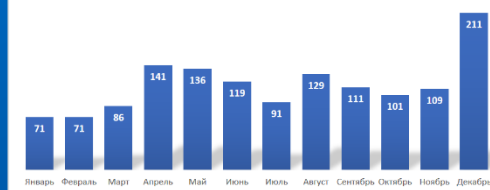
Бухгалтерия	Отдел главного механика	Отдел развития одежды и сопутствующих товаров
Отдел продаж	Отдел информационных технологий	Опытно-производственный участок
Логистический склад	Отдел маркетинга	Раскройный цех
Отдел материально-технического снабжения	Отдел развития и ведения ассортимента	Заготовочный цех
Строительный отдел	Отдел главного технолога	Пошивочный цех
Отдел контроля качества	Отдел внешне-экономической деятельности	Хозяйственный отдел
Планово-экономический отдел		Охрана
Отдел управления персоналом		

7

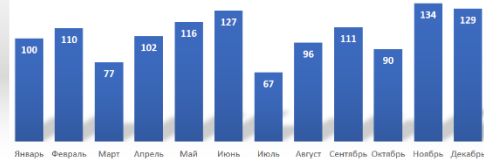


Анализ работы отдела продаж

Выполнение плановых показателей по в денежном выражении за 2020 год, %



Выполнение плановых показателей в натуральном выражении за 2020 год, %



8

Вывод

Несмотря на тяжелую экономическую ситуацию в 2020 году и невыполнение плановых показателей в нескольких месяцах, АО «Егорьевск-обувь» перевыполнило годовой план по показателям в денежном (109%) и натуральном (101%) выражениях. Это говорит об эффективности предприятия, в том числе в кризисный период, что также подтверждается финансовой отчетностью

9



«Информационные технологии EDI на предприятии АО «Егорьевск-обувь»



Метивишвили Егор, Бирюлина Елизавета –
студенты группы Ол–94

АКТУАЛЬНОСТЬ

Актуальность внедрения и использования ИТ в логистике обусловлена все возрастающим объемом подлежащих обработке данных.

Преимущества EDI для всех отраслей бизнеса:

- *бесбумажный документооборот экономит массу ресурсов в части времени и финансов
- *повышает эффективность работы за счет снижения рутинных операций, исключает ошибки ручного ввода данных
- *упрощает взаимодействие с контрагентами и возможность внедрения новых технологий взаимодействия

ЦЕЛИ И ЗАДАЧИ

Цель - изучить информационную логистическую систему EDI для решения проблемы обмена данными на примере АО «Егорьевск-обувь»

Задачи:

- *изучить проблемы логистики, связанные с документооборотом
- *рассмотреть виды и принципы работы информационных технологий
- *проанализировать систему электронного обмена данными (EDI - Electronic Data Interchange)
- *ознакомиться с основными стандартами EDI
- *узнать, как используется EDI на предприятии АО «Егорьевск-обувь»
- *выявить значимость информационных технологий для бизнеса



ПРОБЛЕМЫ ЛОГИСТИКИ С ЭДО

- Использование устаревших, а точнее, неприменение современных технологий, отсутствие современных ИТ
- Отсутствие этикетки приводит к проблеме идентификации, превращающей работу склада в кошмар.
- Часто отсутствует понимание, зачем предприятию нужно дорогое программное обеспечение для управления складом.
- Проблемы, связанные непосредственно с выбором и внедрением информационной системы, поскольку слабо развит рынок соответствующего ПО, нередко попытки использовать ПО, предназначенное для одних целей, при решении других задач;

Эффективная деятельность логистической компании практически невозможна без автоматизации основных процессов. Для управления процессами необходима развитая ИТ-инфраструктура, позволяющая оперативно обмениваться данными в реальном режиме.

В большинстве российских компаний автоматизация находится на крайне низком уровне, что не позволяет наладить стабильные информационные потоки.



ОПРЕДЕЛЕНИЕ ИНФОРМАЦИОННЫХ ТЕХНОЛОГИЙ



Информационные технологии – совокупность методов, производственных и программно-технологических средств, объединенных в технологическую цепочку, обеспечивающую сбор, хранение, обработку, вывод и распространение информации для снижения трудоемкости процессов использования информационных ресурсов, повышения надежности и оперативности работы с ними.



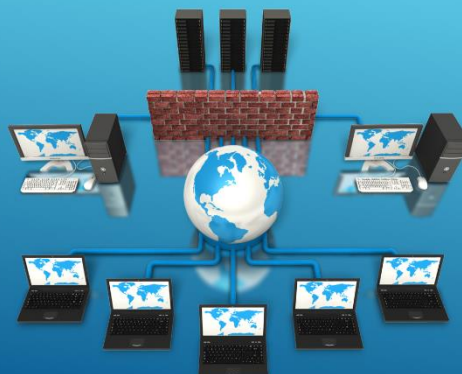
КОМПЬЮТЕРИЗАЦИЯ ПРОЦЕССОВ УПРАВЛЕНИЯ



ПРОГРАММНЫЕ ОБЕСПЕЧЕНИЯ



ВНЕДРЕНИЕ ИЛИ МОДЕРНИЗАЦИЯ СРЕДСТВ ПЕРЕДАЧИ ДАННЫХ

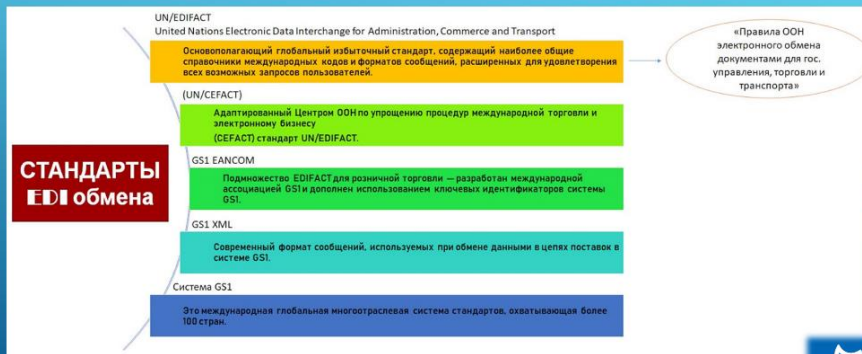


ТЕХНОЛОГИЯ ЭЛЕКТРОННОГО ОБМЕНА ДАННЫМИ (EDI)

Технология электронного обмена данными (EDI - Electronic Data Interchange) – инструмент, позволяющий автоматизировать создание, отправку, получение и обработку любых электронных документов и интегрировать их с действующими бизнес-приложениями.



МЕЖДУНАРОДНЫЕ СТАНДАРТЫ EDI



ОСНОВНЫЕ СТАНДАРТИЗИРОВАННЫЕ ДОКУМЕНТЫ:

- PRICAT – прайс лист поставщика
- ORDERS – заказ покупателя
- ORDRSP – подтверждение заказа поставщиком (может содержать уточнение фактурной части и времени поставки)
- DESADV – уведомление об отгрузке со склада поставщика (аналог ТТН)
- ALCRPT – дополнение по алкоголю, отправляется вместе с DESADV
- RECADV – уведомление о фактической приемке товара (может содержать указание на причину отказа)



ХАРАКТЕРИСТИКА АО «ЕГОРЬЕВСК-ОБУВЬ»

Акционерное общество «Егорьевск-обувь» создано в сентябре 1936 года по адресу: Московская область, город Егорьевск, ул. Владимирская, д. 8. «Егорьевск-обувь» — производственное предприятие, выпускающее детскую обувь под торговой маркой «Котофей».

Вид деятельности: Производство обуви (код по ОКВЭД 15.20)





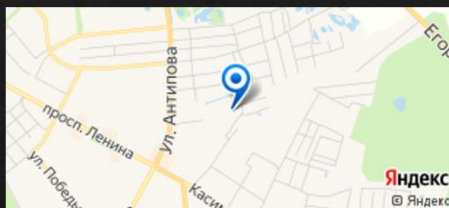
Кроме того, ООО «Косма» выполняет работы на объектах, где в качестве заказчиков выступают как местные жители, так и различные государственные и коммерческие структуры, среди которых:

- ◆ ОАО «Система-Галс»
- ◆ ОАО «Российские железные дороги»
- ◆ ООО «Интерпринт-рус»
- ◆ ООО «Кроношпан»
- ◆ Администрации Талдомского, Егорьевского и Воскресенского районов
- ◆ И многие другие

◆ Юридический адрес: 140090, МОСКОВСКАЯ ОБЛ, ДЗЕРЖИНСКИЙ Г, ДЕНИСЬЕВСКИЙ ПР, ДОМ 17, КОМНАТА 305.

◆ Адрес: 140300, Московская область, г. Егорьевск, ул. Антипова, д. 55а.

◆ Среднесписочная численность сотрудников составляет примерно 30 работников.



◆ ООО «Косма» выполняет работы на различных объектах: частные жилые дома, коллективная застройка, жилищно-коммунальные объекты, промышленные объекты, технологические объекты.

ООО «Косма» имеет линейно-функциональную структуру управления, т. е.

- ◆ работу компании обеспечивают:
- ◆ Руководство предприятия;
- ◆ Администрация;
- ◆ Заместитель директора по финансам, от него разветвляются его отделы;
- ◆ Заместитель директора по производству, затем от него идут сопутствующие отделы и цеха;
- ◆ Заместитель руководства по снабжению;
- ◆ Заведующий складом;
- ◆ Отвечающий за транспортировку;
- ◆ Заместитель директора по сбыту;
- ◆ Заместитель директора по качеству наставляет свой отдел.
- ◆ Заместитель генерального директора по коммерции, так же руководит своими отделами;



В компании заботятся о других, разделяют общие ценности и решаются вопросы сообща. Честная и ответственная организация, заслужившая доверие потребителей и партнеров заботой и внимательным отношением к их нуждам и желаниям. В компании заботятся о других, разделяют общие ценности и решаются вопросы сообща. Честная и ответственная организация, заслужившая доверие потребителей и партнеров заботой и внимательным отношением к их нуждам и желаниям.

«Анализ сбытовой деятельности ООО «Куби-блок»



Капустина Елизавета, Казанская Алина –
студенты группы Ол–94

О ЗАВОДЕ

Завод **CUBIBLOCK** — это инновационная компания, объединившая в себе технологии классического европейского домостроения и новейшие технологии в области автоматизированного промышленного производства.



Новейшее производственное оборудование



Немецкая компания **Masa Henke** стала одной из первых, кто предложил миру ноу-хау для промышленного производства высококачественных изделий из легких и тяжелых бетонов. Сегодня **Masa Henke** – это мировой лидер по производству специального **оборудования** для индустрии строительных материалов.

Преимущества газобетона CUBIBLOCK

- Легкость
- Теплоизоляция
- Звукоизоляция
- Простота обработки и монтажа
- Геометрические параметры



Хранение газобетона

- Влага — основная опасность для газобетона.
- Газоблок необходимо распределять аккуратно — присутствие перекаса распределяется не по всей поверхности, а по отдельным сторонам, оказывая губительное воздействие.
- Химическое влияние — структура ячеек может разрушаться.
- Укрывать пленкой можно по всему периметру — метод, к которому прибегают, если нет заводской упаковки.



⏪ ⏩ 🔍 🔄 🗑️

Газобетон может выпускаться как строительный материал в следующих видах изделий:

- стеновые блоки, перегородки и перемычки;
- панели покрытий и перекрытий;
- теплоизоляционные перегородки;
- арочные и U - образные блоки;

Перегородочный газоблок АЕРОС	Размер мм			Количество в шт.		Кол-во шт. в 1м3	Площадь стены с 1 м3
	Ш	В	Д	М3	ШТ.		
	75	200	600	2.16	240	111.11	13.30
	100			2.16	180	83.33	10.00
	125			2.10	140	66.66	8.00
	150			2.212	128	57.86	10.00
	288	600	600	2.074	80	38.57	6.70
	150			2.074	80	38.57	6.70
	75			2.06	168	88.88	13.30
Стеновой газобетон АЕРОС	Размер мм			Количество в шт.		Кол-во шт. в 1м3	Площадь стены с 1 м3
	Ш	В	Д	М3	ШТ.		
	250	200	600	2.10	70	33.33	4.00
	280			2.016	60	29.76	3.60
	300			2.16	60	27.77	3.30
	375			2.25	50	22.22	2.70
	400			1.92	40	25.00	2.50
	500			1.80	30	16.66	2.00
	250			2.16	72	33.33	4.00
	300			2.16	60	27.77	3.30
	400			1.92	40	25.00	2.50
	500			1.80	30	16.66	2.00
	300			2.16	48	22.22	2.50
	375			2.25	40	17.77	2.10
400	1.92	32	16.66	2.50			
500	2.10	68	29.68	3.60			

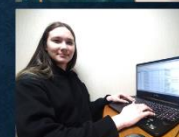
⏪ ⏩ 🔍 🔄 🗑️

Транспортировка газобетонных блоков

- Желательно, чтобы автомобили и прицепы были оснащены пневматической подвеской.
- Автомобили могут быть не тентованными, поскольку блоки находятся в термоусадочной плёнке.
- Необходимо наличие стяжных ремней в количестве, равном рядам паллет, размещаемых на грузовой платформе.
- Кузов автотранспорта должен быть ровным и свободным от посторонних предметов, чтобы паллеты загрузились ровно и непосредственно на пол кузова.
- Во избежание повреждения блоков разгрузку поддонов рекомендуется производить с помощью специальной траверсы или мягкими стропами на выровненную и уплотненную площадку складирования.



По производству газобетонных блоков, мы ознакомились со структурой и деятельностью организации, с правилами внутреннего трудового распорядка, с правилами охраны труда и техники безопасности.



⏪ ⏩ 🔍 🔄 🗑️

Анализ предприятия АО «Егорьевск-обувь»



Горбатова Юлия, Кудряшова Мария –
студенты группы Ол-94

Характеристика АО «Егорьевск - обувь»

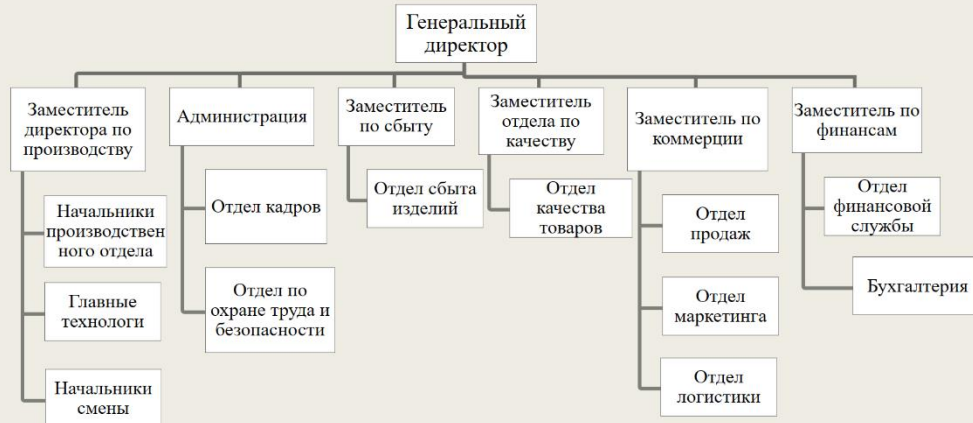
АО «Егорьевск-обувь» под маркой «Котофей» объединяет 4 производственные площадки и является крупнейшим в России производителем детской и подростковой обуви полного технологического цикла. Продукция бренда разрабатывается совместно со специалистами научно-технических институтов и профильных образовательных учреждений, с привлечением иностранных дизайнеров.





Структурные подразделения АО «Егорьевск - обувь»

Четко налаженная схема расположения структурных подразделений – это то, к чему стремятся все компании без исключения, без нее предприятие рискует потерпеть фиаско. Такая структура и присутствует на нашей фабрике АО «Егорьевск-обувь».



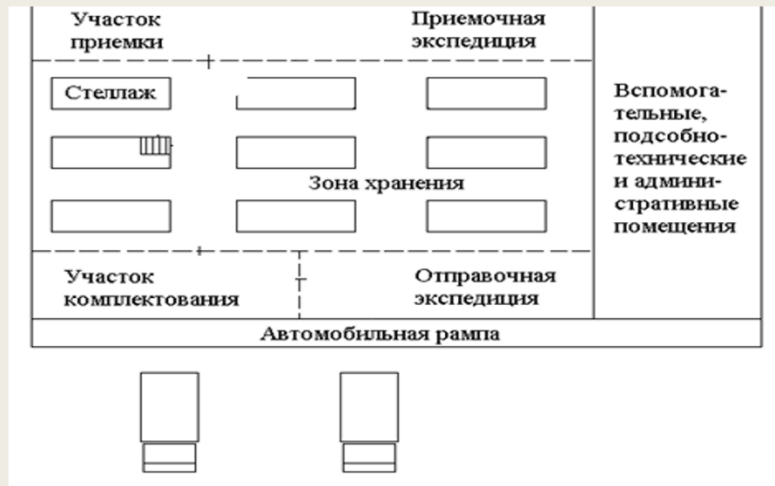
Складское помещение АО «Егорьевск - обувь»

Складом на АО «Егорьевск-обувь» является здание, сооружение, устройство, предназначенное для приемки и хранения различных материальных ценностей, подготовки их к производственному потреблению и бесперебойному отпуску потребителям.

Основные функции, которые выполняет склад «Егорьевск-обувь»:

- Создание необходимого ассортимента в соответствии с заказом потребителей;
- Складирование и хранение;
- Утилизация партий отгрузки и транспортировка грузов;
- Предоставление услуг.

Рис. Распределительного центра



Упаковка товара



Сканирование товара



Расположение товара на стеллажах



«Анализ работы склада МТС ООО «Новая столица»

Агафонова Анастасия, Попова Дарья –
студенты группы Ол-94

Характеристика АО «Новая Столица»

Возрождение Егорьевского колбасного производства стало ярким тому примером. Основанный еще в 1932 году, Егорьевский мясокомбинат на протяжении многих лет «кормил» не только свою округу: в разных краях и областях продукция этого предприятия была известна и любима.

Юридический адрес: 40304, Московская область, г. Егорьевск,

Коломенское шоссе, д.2

Основной вид деятельности и отраслевая принадлежность – мясная промышленность.

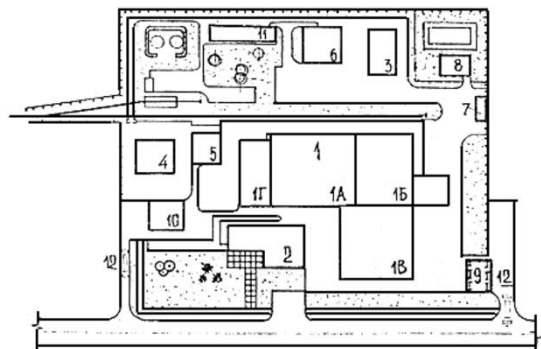


Структурные подразделения АО «Новая Столица»

Основной структурной единицей предприятия является производственный цех. Он представляет собой обособленное звено предприятия, в котором изготавливают продукцию или часть ее, или выполняют определенную стадию производства, в результате которой создается полуфабрикат, направляемый для последующей обработки в другие цехи, или выпускается готовая продукция.

мясокомбинат включает следующие производственные корпуса:

- 1) мясозировой: цехи убоя скота и разделки туш, кишечный, субпродуктовый, пищевых жиров, шкуропосолочный;
- 2) холодильно-колбасный: холодильник, колбасный цех и цехи кулинарных изделий и мясных полуфабрикатов;
- 3) технических фабрикатов с цехами технических жиров и кормовой муки, переработки крови.



Склад МТС



«Концепция «бережливого производства»



Нестеркин Илья, Малофеев Илья – студенты группы Ол-05

ВВЕДЕНИЕ

- На сегодняшний день множество компаний должны постоянно улучшать свою организацию бизнеса, а именно: повышать качество своей продукции, уменьшать сроки выполнения заказов, снижать затраты на производство и т.д. Постоянные изменения необходимы любому предприятию для того, чтобы выжить на рынке в условиях жесткой конкуренции.
- В настоящее время все большую популярность набирает концепция бережливого производства (Lean production). Многие компании стараются перейти на новую производственную систему, с целью повышения конкурентоспособности и эффективности своего бизнеса за счет ее методов и инструментов.



ОБЩАЯ ХАРАКТЕРИСТИКА КОНЦЕПЦИИ «БЕРЕЖЛИВОЕ ПРОИЗВОДСТВО»

- Бережливое производство (lean production) - концепция организации бизнеса, направленная на создание привлекательной для потребителя ценности за счет формирования непрерывного потока ее создания и постоянного совершенствования всех процессов через вовлечение персонала и устранение всех видов потерь.



Первоначально это система возникла в компании Toyota и получила название Toyota Production System (TPS). Тайити Оно один из главных создателей производственной системы компании Toyota выделил 7 видов потерь:

потери из-за перепроизводства;	потери времени из-за ожидания;	потери при ненужной транспортировке;	потери из-за лишних этапов обработки;
потери из-за лишних запасов;	потери из-за ненужных перемещений;	потери из-за выпуска дефектной продукции.	Отвечая новым требованиям, производство назвали «бережливым»

СИСТЕМЫ БЕРЕЖЛИВОГО ПРОИЗВОДСТВА

Система 5S;

Система CANBAN;

Система JIT;

Система SMED

Система TPM;

- Система 5S – управленческая методика, предназначенная для эффективной организации рабочего пространства. Название произошло от японских слов, начинающихся на S, которым и в русском языке можно подобрать начинающиеся на букву С по аналогии. Система 5S включает в себя сортировку, соблюдение порядка, совершенствование, стандартизацию и содержание в чистоте.

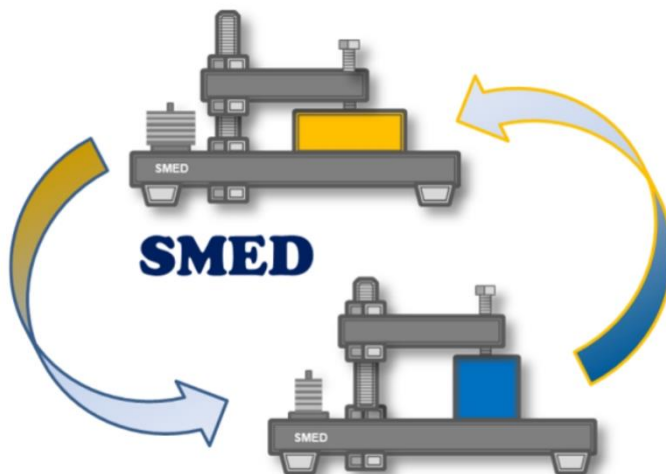




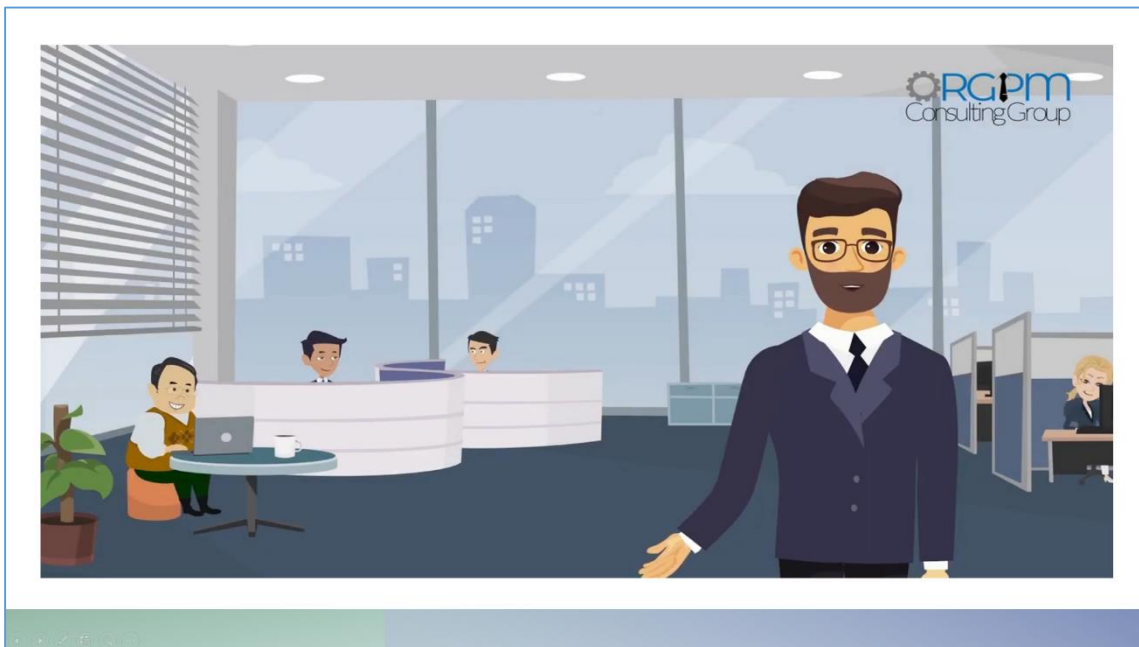
- Система CANBAN – это система, обеспечивающая организацию непрерывного материального потока при отсутствии запасов: производственные запасы подаются небольшими партиями, непосредственно в нужные точки производственного процесса, минуя склад, а готовая продукция сразу отгружается покупателям. Порядок управления производством продукции - обратный: от i -той стадии на $(i - 1)$ -ой.



- Система JIT (Just-In-Time – «точно в срок») – это система организации снабжения, которая основана на синхронизации процессов доставки материальных ресурсов в необходимом количестве и на тот момент, когда звенья логистической системы в них нуждаются, с целью минимизации расходов, связанных с формированием запасов.



- SMED (Single Minute Exchange of Die) дословно переводится как «Смена штампа за 1 минуту». В результате внедрения этой системы смена любого инструмента и переналадка могут быть произведены всего за несколько минут или даже секунд.



- Применение систем бережливого производства, умелое использование его инструментов обеспечит конкурентоспособность и увеличит эффективность работы в любой сфере бизнеса, а также повысит качество продукции, уменьшит сроки на выполнения заказов и снизит затраты на производство.







